



DECT IP Multi-Cell System W80DM/W80B



Quick Start Guide(V83.71)

For W80DM/W80B firmware 103.83.0.70 or later
For W53H firmware 88.83.0.90 or later
For W56H firmware 61.83.0.90 or later
For CP930W firmware 87.83.0.60 or later
For DD phone firmware 66.84.0.115 or later

Table of Contents

English	1
Deutsch	7
Nederlands	13
Français	19

Package Contents



W80DM/W80B



Expansion Screws



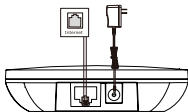
Quick Start Guide

Power Adapter
(Optional)

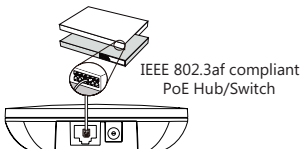
Installation

1. Connect the power and the network using method a or method b.

a. AC Power Option



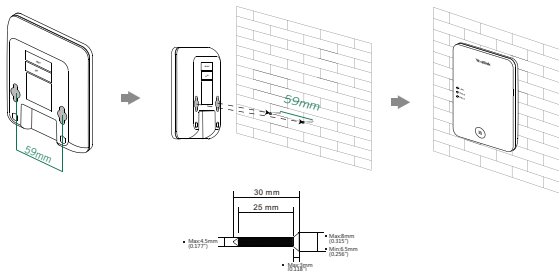
b. PoE (Power over Ethernet) Option



Note:

- If you choose method a, use Yalink supplied power adapter (5V/1.2A). A third-party power adapter may damage the device.
- If you choose method b, you do not need to connect the power adapter. Make sure the hub/switch is PoE-compliant.

2. Mount W80DM/W80B on the wall.



Defining the Device Role

The W80DM is shipped as a DECT Manager (DM) and the W80B is shipped as a base station.

Base Mode Options

The following shows the LED status after the W80DM/W80B connects to the power and network:

Base Mode Option	Role	DECT LED	ROLE LED	LAN LED
1	Base	Off	Green	Green
2	DM	Off	Orange	Green

Accessing the Web User Interface

1. Find the current IP address of the device on the DHCP server in the list of registered DHCP clients.
2. Open a web browser on your computer, enter the IP address into the address bar (for example, "http://192.168.0.10" or "192.168.0.10"), and then press the **Enter**.
3. Enter the user name (default: admin) and password (default: admin) in the login page and click **Login**.

Regulatory Notices


Operating Ambient Temperatures

- Operating temperature: +32 to 104°F (0 to 40°C)
- Relative humidity: 5% to 90%, noncondensing
- Storage temperature: -22 to +160°F (-30 to +70°C)

Warranty

Our product warranty is limited only to the unit itself, when used normally in accordance with the operating instructions and the system environment. We are not liable for damage or loss resulting from the use of this product, or for any claim from a third party. We are not liable for problems with Yealink device arising from the use of this product; we are not liable for financial damages, lost profits, claims from third parties, etc., arising from the use of this product.

DC symbol

 is the DC voltage symbol.

Restriction of Hazardous Substances Directive (RoHS)

This device complies with the requirements of the EU RoHS Directive. Statements of compliance can be obtained by contacting support@yealink.com.

Safety Instructions

Save these instructions. Read these safety instructions before use!

To reduce risk of fire, severe personal injury and damage to property, read the following safety information carefully before using the product.



Environmental Requirements

- Place the product on a stable, level and non-slip surface.
- Do not place the product close to heat sources, in direct sunlight or next to any house hold appliance with strong magnetic field or electromagnetic field, such as a microwave oven or a refrigerator.
- Do not allow the product to come into contact with water, dust and chemicals.
- Protect the product from aggressive liquids and vapors.
- Do not place the product on or near any inflammable or fire-vulnerable object, such as rubber-made materials.
- Do not install the product in rooms with high humidity, for example, in bathrooms, laundry rooms and wet basements.



Safety Notes During Operation

- Use only spare parts and accessories supplied or authorized by Yealink. The operation of non-authorized parts cannot be guaranteed.
- Do not place heavy objects on top of the handset or the base station in case of damage and deformation caused by the heavy load.
- Do not open the handset or the base station by yourself for repair purpose, which could expose you to high voltages. Have all repairs carried out by authorized service personnel.

- Do not let a child operate the product without guidance.
- Keep the small accessories contained in your product out of reach of small children in case of accidental swallowing.
- Before plugging or unplugging any cable, make sure that your hands are completely dry.
- Do not hold the handset up to your ear when speakerphone is on or when the ringer is ringing as the volume can be very loud, which may be harmful to your hearing.
- During a thunderstorm, stop using the product and disconnect it from the power supply to avoid lightning strike.
- If the product is left unused for a rather long time, disconnect the base station from the power supply and unplug the power adapter.
- When there is smoke emitted from the product, or some abnormal noise or smell, disconnect the product from the power supply, and unplug the power adapter immediately.
- Remove the electrical cord from an outlet by pulling gently on the power adapter, not by pulling the cord.



Notices of Cleaning

- Before cleaning the base station, stop using it and disconnect it from the power supply.
- Remove the battery before cleaning the handset to reduce risk of electric shock.
- Only clean your product with a piece of slightly moist and anti-static cloth.
- Keep the power plug clean and dry. Using a dirty or wet power plug may lead to electric shock or other perils.

ENVIRONMENTAL RECYCLING

Never dispose of the device with domestic waste



Ask your Town Council about how to dispose of it in an environmentally friendly way. The cardboard box, plastic packaging and player components may be recycled in accordance with prevailing recycling regulations in your country.

Always adhere to prevailing regulations

Those who fail to do so may be fined or prosecuted in accordance with the law. The crossed out garbage can that appears on the device means that when it has reached the end of its useful life, it should be taken to a special waste disposal center and treated separately to general urban waste.

Troubleshooting

The unit cannot supply power to Yealink device.

There is a bad connection with the plug.

1. Clean the plug with a dry cloth.
2. Connect it to another wall outlet.

The usage environment is out of operating temperature range.

1. Use in the operating temperature range.

The cable between the unit and the Yealink device is connected incorrectly.

1. Connect the cable correctly.

You cannot connect the cable properly.

1. You may have connected a wrong Yealink device.
2. Use the correct power supply.

Some dust, etc., may be in the port.

1. Clean the port.

Contact your dealer or authorized service facility for any further questions.

Contact Information

YEALINK NETWORK TECHNOLOGY CO.,LTD.

309, 3rd Floor, No.16, Yun Ding North Road, Huli District, Xiamen City, Fujian, P.R.C

YEALINK (EUROPE) NETWORK TECHNOLOGY B.V.

Strawinskylaan 3127, Atrium Building, 8th floor, 1077ZX Amsterdam, The Netherlands

YEALINK (USA) NETWORK TECHNOLOGY CO., LTD.

999 Peachtree Street Suite 2300, Fulton, Atlanta, GA, 30309, USA

Made in China



Declaration of Conformity

We,
YEALINK(XIAMEN) NETWORK TECHNOLOGY CO.,LTD,
Address: 309, 3rd Floor, No.16, Yun Ding North Road,
Huli District, Xiamen City, Fujian, P.R.C

CE DATE: 20th /July/2019

declare that the product

Type: DECT IP Multi-Cell System

Model: W80DM/W80B

meets the essential requirements and other relevant provisions according to the following EC directive

Directive: 2014/30/EU, 2014/35/EU, **RED 2014/53/EU;**

The presumption of conformity with the essential requirement is ensure according to:

Article 3.1 a : (protection of the health &the safety of the user)

Safety: **EN 62368-1:2014/AC2015**

SAR: ETSI EN 50385:2017

Article 3.1 b : (protection requirement with respect to electromagnetic compatibility)

EMC: EN55032:2012+AC:2013 and EN55032:2015+AC2016 EN55035:2017

EN301489-6 V2.2.2,EN301489-1 V2.2.2

Article 3.2 (effective use of the radio spectrum)

Radio: ETSI EN 301406 V2.2.2

Directive 2011/65/EU and (EU)2015/863 of the European Parliament and of the Council of 8 June 2011 and 4 June 2015 on the restriction of the use of certain hazardous substances in electrical and electronic equipment(RoHS 2.0)

Directive 2012/19/EU of the European Parliament and of the Council of 4.July.2012 on Waste electrical and electronic equipment(WEEE)

Regulation (EC) No.1907/2006 of the European Parliament and of the Council of 18.

December.2006 on Registration, Evaluation, Authorization, and Restriction of Chemicals (REACH)

NAME: Stone Lu

DATE: 20/July/2019

TITLE: Vice President

YEALINK (EUROPE) NETWORK TECHNOLOGY B.V

Address: Strawinskyiaan 3127, Atrium Building,
8th floor, 1077ZX Amsterdam, the Netherlands

Telephone: +31(0)646111373

Email: EUROPE@Yealink.com

Inhalt des Pakets



W80DM/W80B



Erweiterungsschrauben



Kurzanleitung

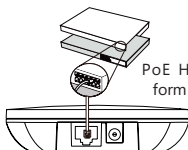
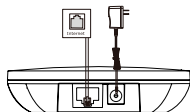


Netzteil
(optional)

Montage

1. Stellen Sie die Stromversorgungs- und Netzwerkverbindung anhand Methode a oder Methode b her.

a. Option Wechselstromversorgung b. Option Power-over-Ethernet (PoE)

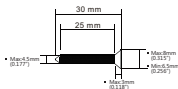
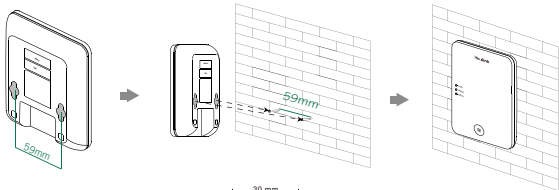


PoE Hub/Switch konform mit IEEE 802.3af

Hinweis:

- Wenn Sie sich für Methode a entscheiden, verwenden Sie das von Yealink mitgelieferte Netzteil (5V/1,2A)
Die Verwendung von Netzteilen anderer Hersteller kann das Gerät beschädigen.
- Wenn Sie sich für Methode b entscheiden, müssen Sie das Netzteil nicht anschließen.
Stellen Sie sicher, dass der Hub/Switch PoE-konform ist.

2. Montieren W80DM/W80B an der Wand.



Definition der Gerätefunktion

Die W80DM wird als DECT Manager (DM) ausgeliefert, und die W80B wird als Basisstation ausgeliefert.

Optionen im Basismodus

Im Folgenden wird der LED-Status angezeigt, nachdem der W80DM/W80B an das Stromnetz und das Netzwerk angeschlossen wurde:

Option im Basismodus	Rolle	DECT-LED	ROLLEN-LED	LAN-LED
1	Basis	Aus	Grün	Grün
2	DM	Aus	Orange	Grün

Aufrufen der Web-Benutzeroberfläche

1. Die aktuelle IP-Adresse des Gerätes finden Sie im DHCP-Server in der Liste der registrierten DHCP-Clients.
2. Öffnen Sie einen Webbrowser auf Ihrem Computer, geben Sie die IP-Adresse in die Adressleiste ein (z.B. "http://192.168.0.10" oder "192.168.0.10"), und drücken Sie dann die **Enter**.
3. Geben Sie den Benutzernamen (Standard: admin) und das Passwort (Standard: admin) auf der Anmeldeseite ein und klicken Sie auf **Anmeldung**.

Sicherheitshinweise

Betriebsumgebungstemperaturen

- Betriebstemperatur: 0 bis 40 °C
- Relative Luftfeuchtigkeit: 5 % bis 90 %, nicht kondensierend
- Lagertemperatur: -30 bis + 70 °C

Garantie

Unsere Produktgarantie ist auf das Gerät selbst beschränkt, wenn es normal und gemäß den Betriebsanweisungen und der Systemumgebung verwendet wird. Wir sind weder für Schäden oder Verluste haftbar, die aus der Verwendung dieses Produkts entstehen, noch für Ansprüche eines Dritten. Wir sind nicht haftbar für Probleme mit dem Yealink Gerät, die aus der Verwendung dieses Produkts entstehen. Wir sind nicht haftbar für finanzielle Schäden, Gewinnverluste, Ansprüche Dritter etc., die aufgrund der Verwendung dieses Produkts entstehen.

Symbol DC

—= ist das Symbol für DC-Spannung.

Richtlinie zur Beschränkung der Verwendung bestimmter gefährlicher Stoffe in Elektro- und Elektronikgeräten (RoHS)

Das Gerät erfüllt die Anforderungen der RoHS-Richtlinie der EU. Für Bestätigungen der Einhaltung können Sie sich an support@yealink.com wenden.

Sicherheitshinweise

Bewahren Sie diese Anweisungen auf. Lesen Sie diese Sicherheitshinweise vor der Verwendung des Gerätes!

Lesen Sie die folgenden Sicherheitsinformationen aufmerksam durch, bevor Sie Ihr Produkt verwenden, um die Brandgefahr, die Gefahr einer schweren Verletzung oder die Gefahr eines Sachschadens zu mindern.

Umgebungsanforderungen

- Stellen Sie das Produkt auf einer stabilen, ebenen und rutschsicheren Oberfläche auf.
- Stellen Sie das Gerät nicht in der Nähe von Wärmequellen, in direktem Sonnenlicht oder in der Nähe von Haushaltsgeräten mit einem starken magnetischen oder elektro magnetischen Feld wie zum Beispiel ein Mikrowellenherd oder ein Kühlschrank auf.
- Achten Sie darauf, dass das Produkt nicht in Kontakt mit Wasser, Staub oder Chemikalien gerät.
- Schützen Sie das Produkt vor aggressiven Flüssigkeiten und Dämpfen.
- Stellen Sie das Gerät nicht in der Nähe von entflammaren oder brandgefährdeten Objekten wie Gummimaterialien auf.
- Stellen Sie das Gerät nicht in Räumen mit hoher Luftfeuchtigkeit wie zum Beispiel Badezimmer, Waschküchen und feuchten Kellern auf.

Sicherheitshinweise für den Betrieb

- Verwenden Sie nur von Yealink gelieferte oder zugelassene Ersatz- oder Zubehörteile. Die ordnungsgemäße Funktion von nicht zugelassenen Teilen kann

nicht garantiert werden.

- Legen Sie keine schweren Objekte auf das Mobilteil oder die Basisstation, da die Geräte hierdurch beschädigt werden können.
- Öffnen Sie nicht selbst das Mobilteil oder die Basisstation, um sie zu reparieren, da Sie sich hierbei hohen Spannungen aussetzen können. Lassen Sie alle Reparaturen von autorisiertem Wartungspersonal durchführen.
- Lassen Sie Kinder das Produkt nicht ohne Anleitung bedienen.
- Achten Sie darauf, dass sich kleine Zubehörteile Ihres Produkts nicht in Reichweite kleiner Kinder befinden, da diese sie versehentlich verschlucken können.
- Achten Sie vor dem Anschließen oder Abziehen des Kabels darauf, dass Ihre Hände vollständig trocken sind.
- Halten Sie das Mobilteil nicht an Ihr Ohr, wenn die Freisprechfunktion aktiv ist oder das Telefon klingelt, da die Lautstärke sehr hoch sein und Ihr Gehör schädigen kann.
- Stellen Sie bei einem Gewitter die Nutzung des Produkts ein und trennen Sie es vom Stromnetz, um die Gefahr eines Blitzschlags zu verhüten.
- Wenn sie das Produkt längere Zeit nicht verwenden, trennen Sie die Basisstation von der Stromversorgung und trennen Sie das Netzteil vom Stromnetz.
- Wenn Rauch vom Gerät ausgeht oder es unnormale Geräusche abgibt oder auffällig riecht, trennen Sie das Gerät unverzüglich von der Stromversorgung und trennen Sie das Netzteil vom Stromnetz.
- Ziehen Sie das Netzkabel aus der Steckdose, indem Sie vorsichtig am Netzteil, nicht am Kabel ziehen.



Reinigungshinweise

- Vor dem Reinigen der Basisstation stellen Sie deren Verwendung ein und trennen Sie sie von der Stromversorgung.
- Nehmen Sie vor dem Reinigen des Mobilteils den Akku heraus, um die Gefahr eines Stromschlags zu mindern.
- Reinigen Sie Ihr Produkt lediglich mit einem leicht angefeuchteten antistatischen Tuch.
- Halten Sie das Netzkabel sauber und trocken. Über einen schmutzigen oder nassen Netzstecker kann es zu einem elektrischen Schlag oder anderen Gefahren kommen.

UMWELTFREUNDLICHE VERWERTUNG

Entsorgen Sie das Gerät nicht mit dem Hausmüll.



Erkundigen Sie sich bei Ihrer Stadtverwaltung, wie Sie das Gerät umweltfreundlich entsorgen können. Pappkarton, Kunststoffverpackung und Bauteile des Gerätes können im Einklang mit den geltenden Vorschriften in Ihrem Land verwertet werden.

Halten Sie stets die geltenden Vorschriften ein.

Deren Nichtbeachtung kann eine Buße oder Verfolgung gemäß dem geltenden Recht nach sich ziehen.

Die durchgestrichene Mülltonne auf dem Gerät bedeutet, dass das Gerät am Ende seiner Nutzungsdauer zu einer speziellen Elektroschrottsammelstelle gebracht und vom Hausmüll gesondert

verarbeitet werden muss.

Fehlerbehebung

Die Einheit kann das Yealink Gerät nicht mit Strom versorgen.

Es gibt Probleme mit dem Steckeranschluss.

1. Reinigen Sie den Stecker mit einem trockenen Tuch.
2. Schließen Sie ihn an einer anderen Steckdose an.

Die Umgebungstemperatur liegt oberhalb des Betriebstemperaturbereichs.

1. Verwenden Sie die Einheit innerhalb des Betriebstemperaturbereichs.

Das Kabel zwischen der Einheit und dem Yealink Gerät ist nicht richtig angeschlossen.

1. Schließen Sie das Kabel richtig an.

Das Kabel lässt sich nicht richtig anschließen.

1. Sie haben möglicherweise ein falsches Yealink Gerät angeschlossen.
2. Verwenden Sie die richtige Stromversorgung.

Es befindet sich möglicherweise Staub etc. im Port.

1. Reinigen Sie den Port.

Setzen Sie sich bei weiteren Fragen mit Ihrem Händler oder Ihrer anerkannten Servicestelle in Verbindung.

Kontaktdaten des Ansprechpartners

YEALINK NETWORK TECHNOLOGY CO., LTD.

309, 3rd Floor, No. 16, Yun Ding North Road, Huli District, Xiamen City, Fujian, VR China

YEALINK (EUROPE) NETWORK TECHNOLOGY B.V.

Strawinskylaan 3127, Atrium Building, 8th floor, 1077ZX Amsterdam, Niederlande

YEALINK (USA) NETWORK TECHNOLOGY CO., LTD.

999 Peachtree Street Suite 2300, Fulton, Atlanta, GA, 30309, USA

Hergestellt in China



Declaración de conformidad

Declarante:

YEALINK(XIAMEN) NETWORK TECHNOLOGY CO.,LTD,
Dirección: 309, 3rd Floor, No.16, Yun Ding North Road,
Huli District, Xiamen City, Fujian, P.R.C

Fecha de CE: 2019.07.20

Declara que el producto

Type: DECT IP Multi-Cell System

Model: W80DM/W80B

cumple con los requisitos esenciales y cualesquiera otras disposiciones aplicables o exigibles de la directivas CE

Directiva: 2014/30/EU, 2014/35/EU, **RED 2014/53/EU;**

La presunción de conformidad con los requerimientos esenciales se establece en base a los siguientes estándares:

Artículo 3.1 a: Protección de la salud y seguridad del usuario

Seguridad: **EN 62368-1:2014/AC2015**

SAR: ETSI EN 50385:2017

Artículo 3.1 b : (protection requirement with respect to electromagnetic compatibility)

EMC: EN55032:2012+AC:2013 and EN55032:2015+AC2016,EN55035:2017,
EN301489-6 V2.2.2,EN301489-1 V2.2.2

Artículo 3.2 (effective use of the radio spectrum)

Radio: ETSI EN 301406 V2.2.2

Directive 2011/65/EU and (EU)2015/863 of the European Parliament and of the Council of 8 June 2011 and 4 June 2015 on the restriction of the use of certain hazardous substances in electrical and electronic equipment(RoHS 2.0)

Directive 2012/19/EU of the European Parliament and of the Council of 4.July.2012 on Waste electrical and electronic equipment(WEEE)

Regulation (EC) No.1907/2006 of the European Parliament and of the Council of 18.

December.2006 on Registration, Evaluation, Authorization, and Restriction of Chemicals (REACH)

NAME: Stone Lu

DATE: 20 July/2019

TITLE: Vice President

YEALINK (EUROPE) NETWORK TECHNOLOGY B.V
Address: Strawinskyalaan 3127, Atrium Building,
8th floor, 1077ZX Amsterdam, the Netherlands
Telephone: +31(0)646111373
Email: EUROPE@Yealink.com

Inhoud van de verpakking



W80DM/W80B



Schroeven en
pluggen



Snelstartgids

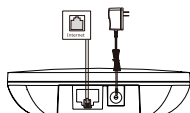


Adapter
(optioneel)

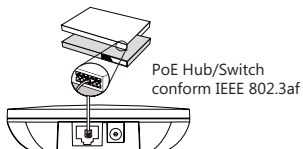
Gebruiksklaar maken

1. Sluit het apparaat aan volgens methode A of methode B.

a. Netstroom



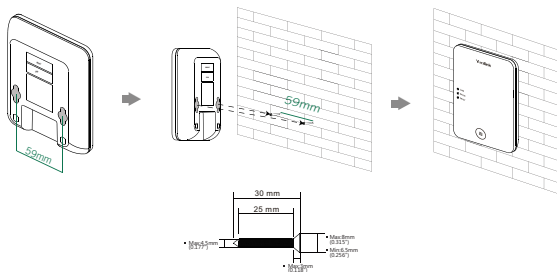
b. PoE (Power over Ethernet)



Let op:

- Indien u kiest voor methode a, gebruik dan de meegeleverde Yalink adapter (5V/1,2A). Een adapter van derden kan het apparaat beschadigen.
- Indien u kiest voor methode b, dan hoeft u de adapter niet aan te sluiten. Controleer of de switch voldoet aan de juiste PoE-norm.

2. Muurbevestiging



De rol van het apparaat instellen

De W80DM wordt geleverd als DECT Manager (DM) en de W80B als basisstation.

Basisinstellingen

Hieronder staat de betekenis van de LED-kleur als de W80DM/W80B op de stroom en het netwerk is aangesloten:

Instelling	Rol	DECT-LED	ROL-LED	LAN-LED
1	Basisstation	Uit	Groen	Groen
2	DM	Uit	Oranje	Groen

De gebruikersinterface openen

1. Zoek het huidige IP-adres van het apparaat in de lijst met DHCP-clients op de DHCP-server.
2. Open een webbrowser op uw computer, type het IP-adres in de adresbalk (bijvoorbeeld: "http://192.168.0.10" of "192.168.0.10"), en druk op **Enter**.
3. Type de gebruikersnaam (standaard: admin) en het password (standaard: admin) in op de loginpagina en klik op **Inloggen**.

Gebruiksaanwijzingen

Bedrijfsbereik temperatuur/luchtvochtigheid

- Gebruikstemperatuur: 0 to 40°C (+32 to 104°F)
- Relatieve luchtvochtigheid: 5% tot 90%, niet-condenserend
- Opslagtemperatuur: -30 to +70°C (-22 to +160°F)

Garantie

Onze productgarantie is beperkt tot het apparaat, bij normaal gebruik volgens de gebruiksaanwijzingen en systeemomgeving. Wij zijn niet aansprakelijk voor schade of verlies voortvloeiend uit het gebruik van dit product, of voor welke claim dan ook van een derde partij. Wij zijn niet aansprakelijk voor problemen met een Yealink-apparaat die voortvloeien uit het gebruik van dit product. Wij zijn niet aansprakelijk voor financiële schade, winstderving, claims van derden, etc. voortvloeiend uit het gebruik van dit product.

DC-symbool

 Dit is het symbool voor DC (direct current of gelijkstroom).

Richtlijnen voor de beperking van het gebruik van bepaalde gevaarlijke stoffen (RoHS)

Dit apparaat voldoet aan de voorschriften van de Europese RoHS-richtlijnen. Conformiteitsverklaringen kunnen worden verkregen door een e-mail te sturen naar

support@yealink.com.

Veiligheidsinstructies

Bewaar deze instructies. Lees deze veiligheidsinstructies voor gebruik!

De volgende veiligheidsmaatregelen moeten altijd in acht genomen worden om het risico op brand, elektrische schokken en persoonlijk letsel te voorkomen.

Omgevingseisen

- Plaats het apparaat op een stevige en vlakke ondergrond.
- Plaats het apparaat niet in direct zonlicht, bij warmtebronnen of open vuur, of in de buurt van huishoudelijke apparaten met een sterk magnetisch of elektromagnetisch veld, zoals magnetrons of koelkasten.
- Houd het apparaat droog en uit de buurt van water en/of chemische stoffen
- Bescherm het apparaat tegen agressieve vloeistoffen en dampen.
- Plaats het apparaat niet op of in de buurt van ontvlambare of brandgevaarlijke voorwerpen, zoals natuurrubber.
- Plaats het apparaat niet in een vochtig ruimte, bijvoorbeeld een badkamer, wasbakken of vochtige kelder.

Gebruiksaanwijzingen

- Gebruik alleen door Yealink geleverde of goedgekeurde onderdelen en accessoires. Het gebruik van onderdelen van derden kan het apparaat beschadigen.
- Plaats geen zware voorwerpen op het apparaat, aangezien deze het apparaat kunnen beschadigen en/of vervormen.
- Probeer het apparaat niet zelf te demonteren, wegens het risico van gevaarlijke schokken. Neem voor reparaties contact op met het aangewezen reparatiebedrijf.

- Laat het apparaat niet zonder begeleiding door kinderen bedienen.
- Laat kinderen niet met het apparaat of onderdelen spelen in verband met het risico van inslikken en/of verstikking.
- Zorg ervoor dat uw handen volledig droog zijn bij het insteken of verwijderen van een kabel.
- Houd de handset niet tegen uw oor bij gebruik van de de luidspreker of als de telefoon overgaat. Door het harde geluid kan er gehoorbeschadiging optreden.
- Gebruik het apparaat niet tijdens onweer en koppel het los van de stroombron om schade door blikseminslag te voorkomen.
- Als het apparaat lange tijd niet gebruikt zal worden, maak dan de voeding los en trek de stekker uit het stopcontact.
- Als er rook uit het apparaat komt, of een abnormaal geluid of geur, koppel het apparaat dan onmiddellijk los van de stroomtoevoer en haal de stekker uit het stopcontact.
- Maak kabels los van een apparaat of wandcontact door aan de stekker te trekken, niet aan de kabel.

Reinigingsvoorschriften

- Stop het gebruik van het apparaat en koppel het los van de stroomtoevoer wanneer u het apparaat gaat reinigen.
- Verwijder de accu voordat u het apparaat schoonmaakt om het risico van elektrische schokken te vermijden.
- Reinig het apparaat uitsluitend met een licht bevochtigde en antistatische doek.
- Houd de stekker schoon en droog. Het gebruik van een vuile of natte stekker kan elektrische schokken of andere gevaren veroorzaken.



RECYCLING

Voer het apparaat niet af via het huisvuil



Vraag uw gemeente hoe u zich op een milieuvriendelijke manier kunt ontdoen van uw afval. De kartonnen doos, de plastic verpakking en de onderdelen van het apparaat moeten mogelijk worden gerecycled in overeenstemming met de geldende recyclingvoorschriften in uw land.

Houd u altijd aan de geldende voorschriften

Wie zich niet aan de voorschriften houdt kan worden beboet of wettelijk worden vervolgd. Het logo met de doorkruiste vuilnisbak op het apparaat betekent dat het aan het einde van de levensduur naar een speciaal afvalverwerkingsstation moet worden gebracht en gescheiden van huishoudelijk afval moet worden verwerkt.

Probleemoplossingen

De adapter levert geen stroom aan het Yealink-apparaat.

De stekker geeft een slechte verbinding.

1. Reinig de stekker met een droge doek.
2. Gebruik een ander stopcontact.

De temperatuur in de gebruiksomgeving ligt buiten het bedrijfstemperatuurbereik.

1. Gebruik het apparaat binnen het bedrijfstemperatuurbereik.

De kabel tussen de adapter en het Yealink-apparaat is verkeerd aangesloten.

1. Sluit de kabel correct aan.

U kunt de kabel niet goed aansluiten.

1. Mogelijk probeert u het verkeerde Yealink-apparaat aan te sluiten.
2. Gebruik de juiste adapter.

Mogelijk zit er stof of iets anders in de poort.

1. Reinig de poort.

Neem contact op met uw dealer of officiële reparatiedienst voor het antwoord op andere vragen.

Contactgegevens

YEALINK NETWORK TECHNOLOGY CO.,LTD.

309, 3rd Floor, No.16, Yun Ding North Road, Huli District, Xiamen City, Fujian, P.R.C

YEALINK (USA) NETWORK TECHNOLOGY CO., LTD.

999 Peachtree Street Suite 2300, Fulton, Atlanta, GA, 30309, USA

Geproduceerd in China



Conformiteitsverklaring

Wij: YEALINK(XIAMEN) NETWORK TECHNOLOGY CO., LTD, 309,
Adres: 3rd Floor, No.16, Yun Ding North Road,
Huli District, Xiamen City, Fujian, P.R.C

CE-datum: 20 juli 2019

Verklaren dat dit product

Type: DECT IP Multi-Cell System

Model: W80DM/W80B

voldoet aan de essentiële eisen en andere relevante voorwaarden van de volgende CE-richtlijnen:

Richtlijn: 2014/30/EU, 2014/35/EU, **RED 2014/53/EU**;

Dit product wordt aangenomen te voldoen aan de volgende essentiële richtlijnen:

Artikel 3.1 a: (Bescherming van de gezondheid en veiligheid van de gebruiker)

Veiligheid: **EN 62368-1:2014/AC2015**

SAR: ETSI EN 50385:2017

Artikel 3.1 b : (Passend niveau van elektromagnetische compatibiliteit)

EMC: EN55032:2012+AC:2013 en EN55032:2015+AC2016,EN55035:2017,
EN301489-6 V2.2.2,EN301489-1 V2.2.2

Artikel 3.2: (Efficiënt gebruik van het radiospectrum)

ETSI EN 301406 V2.2.2

Richtlijn 2011/65/UE en (UE)2015/863 van het Europees Parlement en de Raad van 8 juni 2011 en van 4 juni 2015, inzake de beperking van bepaalde gevaarlijke stoffen in elektrische en elektronische apparatuur (RoHS 2.0).

Richtlijn 2012/19/EU van het Europees Parlement en de Raad van 4 juli 2012 inzake afgedankte elektrische en elektronische apparatuur (WEEE).

Verordening (CE) No 1907/2006 van het Europees Parlement en de Raad van 18 december 2006 inzake de registratie en beoordeling van en de vergunningverlening en beperkingen ten aanzien van chemische stoffen (REACH).

NAAM: Stone Lu

DATUM: 20 juli 2019

TITEL: Vicepresident

YEALINK (EUROPE) NETWORK TECHNOLOGY B.V.

Adres: Strawinskyalaan 3127, Atrium,
8e verdieping, 1077 ZX Amsterdam, Nederland
Telefoon: +31(0)646111373
E-mail: EUROPE@Yealink.com

Contenu de la boîte :



W80DM/W80B



Vis d'expansion



Guide de démar-
rage rapide



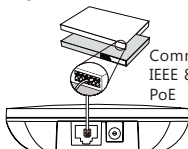
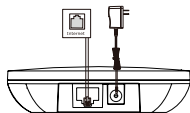
Adaptateur secteur
(en option)

Installation

1. Branchez l'alimentation et connectez-vous au réseau en suivant la méthode a. ou b.

a. Option alimentation secteur

b. Option PoE (Power over Ethernet)

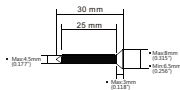
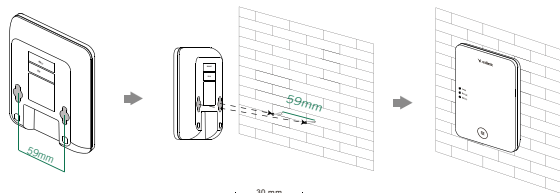


Commutateur/Routeur
IEEE 802.3af compatible
PoE

Remarque:

- Si vous choisissez la méthode a., utilisez l'adaptateur secteur fourni par Yealink (5 V/1,2 A). Un adaptador de corriente de terceros puede dañar el equipo.
- Si vous choisissez la méthode b., vous n'avez pas besoin de brancher l'adaptateur secteur. Assurez-vous que le commutateur/routeur est compatible PoE.

2. Montez le W80DM/W80B sur un mur.



Definir el Role del equipo

De fábrica el W80DM se manda en modo DM(DECT Manager) y W80B en modo Base.

Options de mode de base

Ce qui suit présente l'état de la DEL une fois que le W80DM/W80B est sous tension et connecté au réseau :

Option mode de base	Rôle	DEL DECT	DEL RÔLE	DEL LAN
1	Base	Désact ivé	Vert	Vert
2	DM	Désact ivé	Orange	Vert

Accès à l'interface utilisateur Web

1. Busque la IP del equipo desde la lista de IPs asignadas en el servidor DHCP.
2. Ouvrez un navigateur Web sur votre ordinateur, entrez l'adresse IP dans la barre d'adresse (par exemple « http://192.168.0.10 » ou « 192.168.0.10 »), puis appuyez sur la touche **Enter**.
3. Entrez le nom d'utilisateur (par défaut : admin) et le mot de passe (par défaut : admin) sur la page de connexion, puis cliquez sur **Connexion**.

Consignes de sécurité

Températures de fonctionnement ambiantes

Température de fonctionnement : +32 à 104 °F (0 à 40 °C)

Humidité relative : 5 % à 90 %, sans condensation

Température de stockage : -22 à +160 °F (-30 à +70 °C)

Garantie

Notre garantie produit est limitée à l'appareil lui-même, lorsqu'il est utilisé normalement selon le mode d'emploi et l'environnement du système. Nous ne sommes pas responsables des dommages ou pertes découlant de l'utilisation de ce produit ou de toute réclamation d'un tiers. Nous ne sommes pas responsables des problèmes avec les appareils Yealink découlant de l'utilisation de ce produit. Nous ne sommes pas responsables pour les dommages financiers, pertes de profits, réclamations de tiers, etc. découlant de l'utilisation de ce produit.

Symbole DC

 est le symbole de tension CC.

Directive sur les substances dangereuses (RoHS)

Ce dispositif est conforme aux exigences de la directive RoHS de l'Union européenne. Vous pouvez obtenir les déclarations de conformité en envoyant un message à l'adresse : support@yealink.com.

Consignes de sécurité

Gardez ces instructions. Lisez ces consignes de sécurité avant utilisation de l'appareil !

Afin de réduire le risque d'incendie, de blessures graves et de dommages matériels, lisez les consignes de sécurité suivantes soigneusement avant d'utiliser le produit.



Exigences environnementales

- ayez le produit sur une surface stable, plate et antidérapante.
- Ne placez pas le produit près d'une source de chaleur, sous la lumière directe du soleil ou près de tout appareil électroménager produisant un champ magnétique ou électro magnétique puissant, tel qu'un micro-ondes ou un réfrigérateur.
- Veillez à ce que le produit n'entre pas en contact avec de l'eau, de la poussière ou des produits chimiques.
- Protégez le produit des liquides et vapeurs agressives.
- Ne placez pas l'appareil sur ou à proximité de tout objet inflammable ou vulnérable au feu, comme des matériaux en caoutchouc.
- N'installez pas le produit dans une pièce trop humide, comme une salle de bain, une buanderie ou une cave humide.



Consignes d'utilisation

- Utilisez uniquement les pièces de rechange et les accessoires fournis ou autorisés par Yealink. Le bon fonctionnement de pièces non autorisées ne peut être garanti.
- Ne placez pas d'objets lourds sur le combiné ou la station de base, au risque de les endommager et de les déformer.

- N'ouvrez pas le combiné ou la station de base vous-même pour les réparer, vous risqueriez de vous exposer à de hautes tensions. Faites effectuer toutes les réparations par un technicien d'entretien agréé.
- Ne laissez pas un enfant utiliser le produit sans surveillance.
- Les petits accessoires contenus dans votre produit sont à tenir à l'écart des enfants qui pourraient les avaler accidentellement.
- Avant de brancher ou de débrancher tout câble, assurez-vous que vos mains sont complètement sèches.
- Ne tenez pas le combiné contre votre oreille lorsque le haut-parleur est activé ou que le téléphone sonne, car le volume risque d'être très élevé et d'endommager votre ouïe.
- En cas d'orage, n'utilisez pas le produit et débranchez-le de son alimentation pour le protéger de la foudre.
- Si le produit doit rester inutilisé pendant une longue période, débranchez la station de base de son alimentation et débranchez l'adaptateur d'alimentation.
- Si le produit émet de la fumée, des odeurs ou des bruits anormaux, débranchez le produit de son alimentation et débranchez immédiatement l'adaptateur d'alimentation.
- Pour débrancher le cordon d'alimentation, tirez délicatement sur l'adaptateur, et non sur le cordon lui-même.



Conseils de nettoyage

- Avant de nettoyer la station de base, éteignez-la et débranchez son cordon d'alimentation.
- Retirez la batterie avant de nettoyer le combiné afin de réduire le risque d'électrocution.
- Nettoyez uniquement votre produit à l'aide d'un chiffon antistatique légèrement humidifié.
- Maintenez la prise d'alimentation propre et sèche. Une prise sale ou humide peut causer des chocs électriques et autres dangers.

RECYCLAGE ENVIRONNEMENTAL

Ne jetez pas cet appareil avec les déchets ménagers



Contactez vos collectivités locales pour savoir comment l'éliminer de façon écologique. La boîte en carton, l'emballage en plastique et les composants de l'appareil peuvent être recyclés conformément à la réglementation en vigueur dans votre pays.

Respectez toujours la réglementation en vigueur

Les personnes qui l'enfreignent sont passibles de poursuites judiciaires.

Le symbole de poubelle barrée apposé sur l'appareil signifie que lorsque celui-ci a atteint sa fin de vie utile, il doit être amené à un

centre de traitement des déchets spécial et traité séparément des déchets ménagers ordinaires.

Dépannage

L'unité ne peut pas alimenter le dispositif de Yealink.

Mauvaise connexion avec la fiche.

1. Nettoyez la fiche avec un chiffon sec.
2. Branchez-la sur une autre prise murale.

L'environnement d'utilisation est hors de la plage de températures de fonctionnement.

1. Utilisez l'appareil dans sa plage de températures de fonctionnement.

Le câble entre l'appareil et le dispositif Yealink est mal branché.

1. Branchez le câble correctement.

Vous ne pouvez pas brancher le câble correctement.

1. Vous avez peut-être branché le mauvais dispositif Yealink.
2. Utilisez une source d'alimentation appropriée.

Le port contient peut être de la poussière.

1. Nettoyez le port.

Contactez votre revendeur ou un réparateur agréé pour toute autre question.

Informations de contact

YEALINK NETWORK TECHNOLOGY CO.,LTD.

309, 3rd Floor, No.16, Yun Ding North Road, Huli District, Xiamen City, Fujian, Chine

YEALINK (EUROPE) NETWORK TECHNOLOGY B.V.

Strawinskylaan 3127, Atrium Building, 8th floor, 1077ZX Amsterdam, Pays-Bas

YEALINK (USA) NETWORK TECHNOLOGY CO., LTD.

999 Peachtree Street Suite 2300, Fulton, Atlanta, GA, 30309, États-Unis

Fabriqué en Chine



Déclaration de conformité

Nous,
YEALINK(XIAMEN) NETWORK TECHNOLOGY CO.,LTD,
Address: 309, 3rd Floor, No.16, Yun Ding North Road,
Huli District, Xiamen City, Fujian, P.R.C

DATE CE: 20th /July/2019

déclarons que le produit

Type: Système multicellulaire DECT IP

Modèle: W80DM / W80B

répond aux exigences essentielles et autres dispositions pertinentes conformément à la directive CE suivante

Directive: 2014/30/EU, 2014/35/EU, **RED 2014/53/EU**;

La présomption de conformité avec l'exigence essentielle est assurée conformément à:

Article 3.1 a : (protection de la santé et de la sécurité de l'utilisateur)

Sécurité : **EN 62368-1:2014/AC2015**

DAS : ETSI EN 50385:2017

Article 3.1 b: (exigence de protection par rapport à la compatibilité électromagnétique)

CEM : EN55032:2012+AC:2013 and EN55032:2015+AC2016, EN55035:2017,
EN301489-6 V2.2.2, EN301489-1 V2.2.2

Article 3.2 (utilisation efficace du spectre radio)

Radio : ETSI EN 301406 V2.2.2

Directive 2011/65/EU et (EU)2015/863 du Parlement européen et du Conseil du 8 Juin 2011 et 4 Juin 2015 sur la restriction restriction de l'utilisation de certaines substances dangereuses dans les équipements électriques et électroniques (RoHS 2.0).

Directive 2012/19/EU du Parlement et du Conseil Européen du 4 Juillet 2012 sur les déchets d'équipements électriques et électroniques (DEEE)

Règlement (EC) No.1907/2006 du Parlement et du Conseil Européen du 18 Décembre 2006 relatif à la déclaration, l'évaluation, l'autorisation et la restriction des substances chimiques (ECHA)

NAME: Stone Lu

DATE: 20/July/2019

TITLE: Vice President

YEALINK (EUROPE) NETWORK TECHNOLOGY B.V.
Address: Strawinskyalaan 3127, Atrium Building,
8th floor, 1077ZX Amsterdam, the Netherlands
Telephone: +31(0)646111373
Email: EUROPE@Yealink.com



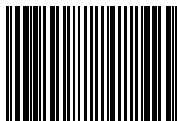
About Yealink

Yealink is a global leading provider of enterprise communication and collaboration solutions, offering video conferencing service to worldwide enterprises. Focusing on research and development, Yealink also insists on innovation and creation. With the outstanding technical patents of cloud computing, audio, video and image processing technology, Yealink has built up a panoramic collaboration solution of audio and video conferencing by merging its cloud services with a series of endpoints products. As one of the best providers in more than 140 countries and regions including the US, the UK and Australia, Yealink ranks No.1 in the global market share of SIP phones shipments.

Technical Support

Visit Yealink WIKI (<http://support.yealink.com/>) for the latest firmware, guides, FAQ, Product documents, and more.

For better service, we sincerely recommend you to use Yealink Ticketing system (<https://ticket.yealink.com>) to submit all your technical issues.



430104001501

YEALINK(XIAMEN) NETWORK TECHNOLOGY CO.,LTD.
Web: www.yealink.com
Addr: 309, 3rd Floor, No.16, Yun Ding North Road, Huli
District, Xiamen City, Fujian, P.R.C
Copyright©2020 YEALINK(XIAMEN) NETWORK
TECHNOLOGY CO.,LTD.All rights reserved.